



# PLAN DE AUTOPROTECCIÓN ESAD DE GALICIA

# Normativa dos Plans de Autoprotección

- *Decreto 171/2010, de 1 de outubro, sobre plans de autoprotección na Comunidade Autónoma de Galicia.*
- *Real Decreto 393/2007, de 23 de marzo, por el que se aprueba la Norma Básica de Autoprotección de los centros, establecimientos y dependencias dedicados a actividades que puedan dar origen a situaciones de emergencia. (Ámbito estatal)*
- *Cumprimento do Artigo 20, "Medidas de emergencia", da Ley 31/1995, de 8 de Noviembre, de Prevención de Riesgos Laborales.*
- *A Ley 2/1985, de 21 de enero de 1985, sobre Protección Civil, indica que "será responsabilidad del titular de la actividad la implantación del Plan de Autoprotección (...) igualmente el personal directivo, técnico, mandos intermedios y trabajadores de los establecimientos tendrán la obligación de participar en los planes de autoprotección".*
- *Do mesmo xeito, a ORDEN de 4 de noviembre de 1985, por la que se dan instrucciones para la elaboración por los Centros docentes no Universitarios de un Plan de autoprotección y se establecen las normas para la realización de un ejercicio de evacuación de emergencia.*

# Obxectivos do Plan de autoprotección

- Clasificar as emerxencias segundo o tipo de risco, ámbito de influencia e horario de traballo.
- Estudar e planificar os dispositivos de actuación necesarios ante intervencións en situacións de emerxencia a fin de conseguir dispor de persoas formadas, organizadas e adestradas que permitan unha execución programada e ordenada.
- Establecer a adecuada coordinación entre os distintos grupos de actuación e intervención, tanto propia coma do exterior que poidan participar nunha situación de emerxencia xeral.
- Garantir a fiabilidade dos medios materiais e a coordinación dos medios humanos, en situacións de emerxencia.
- Cumprir as esixencias da Lexislación vixente

# Identificación do Centro e localización

No momento de elaboración do plan a ESAD de Galicia encóntrase situada na Rúa Poza Cabalo, s/n Navia, 36212 Vigo, Pontevedra. O centro encóntrase en estado de uso e consta da Fase I do proxecto. Dita fase conta con:

- Nivel B: Acceso a nivel da praza central onde por un lado está a cafetaría do Centro e polo outro o vestíbulo da ESAD. Neste andar de acceso sitúanse:
  - Zona de Administración e os distintos despachos e Departamentos.
  - Ascensor (para 8 persoas),
  - Servizos e aseos xerais
- Nivel -1: No andar baixo sitúanse as aulas de maior superficie e altura, aulas de expresión corporal, interpretación, dirección, etc., ademais de obradoiros de vestuario e de caracterización.
- Nivel -2: No andar semisoto, paralelo á fachada posterior, atópanse dúas alas a cada lado das escaleiras
  - Nunha sitúanse o cuarto de limpeza xeral, vestiarios de persoal e almacén de reserva de residuos.
  - Noutro sitúanse os vestiarios de profesorado e alumnado.
- Nivel 1: No primeiro andar están ás aulas teóricas.
- Nivel 2: No segundo andar as aulas de expresión oral e canto, xunto coa Biblioteca.

# Ocupación estimada do centro

Profesores	Alumnos	Outros	Total
41	175	4 Conserxes + 3 Limpeza + 2 Administración	225

# Normas xerais de evacuación do centro

- Cando soe a alarma, sigue as instrucións do docente.
- Manter a calma e non gritar.
- Se notas a falta dalgún compañeiro avisa ao docente. Se estás fóra da aula, únete rapidamente ao grupo de evacuación.
- En xeral, axudarse uns aos outros.
- Non entreterse con obxectos persoais, pois isto pode supor unha perda de tempo importante.
- Nunca volvas atrás por ningunha razón, agás que o indique o docente.
- Transportar os impedidos dun xeito eficaz.
- Dirixir e axudar con especial atención aos discapacitados.
- Circula polos corredores e escaleiras sen correr, sen empuxar e pegado á parede sen te separares do grupo.
- Se se encontra nunha nube de fume, saia agachado ou pegado ao chan.
- Sae ao exterior, non te deteñas xunto ás portas de saída, déixaas libres.
- Ir ao punto de encontro (aparcadoiro diante da escola) a fin de realizar a contaxe e comprobar se falta algunha persoa.
- Comunicar ao Equipo de Evacuación e Alarma as incidencias observadas na evacuación.
- Comunicar o suceso ao Xefe de Emerxencias do modo mais rápido.
- Quedar no punto de encontro, xunto ao teu grupo, ata que o diga o docente.

# Actuación dos equipos en caso de evacuación

## **XEFE DE EMERXENCIA**

Director do Centro

## **SUPLENTE**

Subdirector do centro ou o cargo directivo no centro

1. Recibir as alarmas e emerxencias.
2. Declarar o tipo de emerxencia.
3. Establecer o Centro de Control.
4. Recibir os partes de incidencias.
5. Recibir e informar ás Axudas Exteriores requiridas.

## **XEFE DE INTERVENCIÓN E CONTROL**

Administración

## **SUPLENTE**

Conserxería

1. Acudir ao lugar de emerxencia.
2. Coordinar os equipos que interveñen na resolución da emerxencia.

Os compoñentes do equipo de primeira intervención serán aqueles que se atopen nas seguintes aulas:

## **EQUIPO DE PRIMEIRA INTERVENCIÓN**

PI4 – Biblioteca

TI – T5

Dptos. 4 ou 3 – Xefaturas de Estudos

PI0 – P11

1. Colaborar no control da emerxencia cos medios das zonas lindeiras
2. Localizar a outro compañeiro do equipo e xuntos, proceder ao control de emerxencia.
3. Comprobar que a súa zona está baleira.
4. Pechar todas as portas e as xanelas da súa zona.
5. Colaborar coas Axudas Exteriores.

# Actuación dos equipos en caso de evacuación

Os compoñentes do equipo de primeiros auxilios serán aqueles que se atopen nas seguintes aulas:

## **EQUIPO DE PRIMEIROS AUXILIOS**

**P9**

**T3**

**Dptos. 2 e 1, e S2**

1. Prestar primeiros auxilios aos feridos
2. Axudar na evacuación dos feridos.

Os compoñentes do equipo de alarma e evacuación serán aqueles que se atopen nas seguintes aulas:

## **EQUIPO DE ALARMA E EVACUACIÓN**

**PI7**

**T4 – T13**

**S3 – Conserxería**

**PI – P7**

**Vestiarío**

1. Dar a alarma no seu sector.
2. Dirixir o fluxo de evacuación cara ás saídas.
3. Axudar aos ocupantes da súa zona.
4. Axudar a evacuación das persoas impedidas.
5. Comprobar que a súa zona está baleira (últimos en saír).
6. Controlar os evacuados no punto de encontro



# Localización dos medios dispoñibles para emerxencias



# Os Pulsadores:

**P2** : **Dous**, (1) xunto a Biblioteca e (2) entre a P17 e a saída de emerxencia

**PI**: **Catro**, (1) fronte a T4 ao carón da saída, (2) fronte a T1, (3) entre a T6 e a T7 (4) fronte a T13.

**Acceso**: **Tres**, (1) entre a sala de profesores e a do PAS, (2) a carón de Administración, (3) fronte a Conserxería, a carón da Porta Principal

**Teatro**: **Dous**, (1) a carón do vestiario de mulleres, (2) no Teatro, corredor a carón da porta de acceso.

**Baixo**: **Cinco**, (1) no distribuidor a carón do Teatro Pedra Seixa, (2) fronte a P10, (3) entre a saída e a P7, (4) a carón da P12, (5) entre a P1 e a saída.

**Semisoto**: **Dous**, (1) a carón dos vestiarios de alumnos, (2) xunto da caldeira



Andar	Local	Extintor	Outros
<b>Acceso</b>	Distribuidor principal, a carón da porta de entrada	Extintor 6 kg Po ABC	BIE 45mm
	Corredor a entrada dos despachos de dirección	Extintor 6 kg Po ABC	
	Corredor a carón da Porta do Despacho Secretaría	Extintor 6 kg Po ABC	BIE 45mm
	Corredor a carón do D4 fronte á Sala de xuntas	Extintor 6 kg Po ABC	
	Corredor a carón do D2 fronte a SI	Extintor 6 kg Po ABC	
	Corredor a carón da Sala de PAS	Extintor 6 kg Po ABC	BIE 45mm
<b>Sala Pedra Seixa</b>	Escenario (esquinas do escenario)	3 Extintores 6 kg Po ABC	
	Corredor acceso camerino Homes onda cadro de luces	Extintores 6 kg Po ABC Extintores CO <sub>2</sub> 2 kg (34B)	
	Corredor acceso camerino Mulleres	Extintor 6 kg Po ABC	BIE 45mm
	No Teatro, corredor onda porta acceso	Extintor 6 kg Po ABC	BIE 45mm
	No teatro, na porta da cabina de control luz e son	Extintor 6 kg Po ABC	
	No Teatro, corredor onda porta emerxencia <b>con alarma</b> saída Noroeste	Extintor 6 kg Po ABC	

Andar	Local	Extintor	Outros
Baixo	Distribuidor a carón do Teatro	Extintor 6 kg Po ABC	BIE 45mm
	Aula PI I, a carón da porta	Extintor 6 kg Po ABC	
	Corredor entre PI2 e corredor de acceso aos camerinos do Teatro	Extintor 6 kg Po ABC	BIE 45mm
	Onda a Porta <b>con alarma</b> saída Nordeste	Extintor 6 kg Po ABC	
	Aula PI, a carón da porta	Extintor 6 kg Po ABC	
	Aula P2, a carón da porta	Extintor 6 kg Po ABC	
	Corredor fronte PI0	Extintor 6 kg Po ABC	BIE 45mm
	Aula PI0, a carón da porta	Extintor 6 kg Po ABC	
	Aula P9, a carón da porta	Extintor 6 kg Po ABC	
	Aula P8, a carón da porta	Extintor 6 kg Po ABC	
	Aula P7, a carón da porta	Extintor 6 kg Po ABC	
	Onda a Porta <b>con alarma</b> saída Suroeste	Extintor 6 kg Po ABC	BIE 45mm
	Aula P6, a carón da porta	Extintor 6 kg Po ABC	
	Aula P5, a carón da porta	Extintor 6 kg Po ABC	
Aula P4, a carón da porta	Extintor 6 kg Po ABC		
Corredor a carón da P4	Extintor 6 kg Po ABC		
Aula P3, a carón da porta	Extintor 6 kg Po ABC		

Andar	Local	Extintor	Outros
<b>Primeiro</b>	Onda a escaleira	Extintor 6 kg Po ABC	BIE 45mm
	Corredor entre T2 e T3	Extintor 6 kg Po ABC	
	Corredor fronte T1	Extintor 6 kg Po ABC	BIE 45mm
	Corredor a carón dos aseos	Extintor 6 kg Po ABC	
	Corredor entre T6 e T7	Extintor 6 kg Po ABC	BIE 45mm
	Corredor entre T9 e T10	Extintor 6 kg Po ABC	
	A carón da Porta <b>con alarma</b> saída Suroeste	Extintor 6 kg Po ABC	BIE 45mm
<b>Segundo</b>	A carón da porta de acceso á Biblioteca	Extintor 6 kg Po ABC	BIE 45mm
	Na Biblioteca a carón da porta de acceso	Extintor 6 kg Po ABC	
	Na Biblioteca a carón dos estantes	Extintor 6 kg Po ABC	
	Corredor acceso ás Aulas	Extintor 6 kg Po ABC	
	Corredor entre PI4 e PI5	Extintor 6 kg Po ABC	
	A carón da Porta <b>con alarma</b> saída Suroeste	Extintor 6 kg Po ABC	BIE 45mm

Andar	Local	Extintor	Outros
<b>Semisoto</b>	Entrada corredor vestiarios	Extintor 6 kg Po ABC	
	Corredor entre vestiario de alumnas e alumnos	Extintor 6 kg Po ABC	BIE 45 mm
	Corredor entre vestiario de profesoras e almacén	Extintor 6 kg Po ABC	
	Corredor entre Sala de máquinas e caldeiras	Extintor 6 kg Po ABC	BIE 45mm
	Corredor a carón das caldeiras	Extintor CO <sub>2</sub> 5 kg (89) e Extintor 6 kg Po ABC	
	Corredor a carón do cuarto da lavadora e do Almacén	Extintor 6 kg Po ABC	

# Saídas de Evacuación

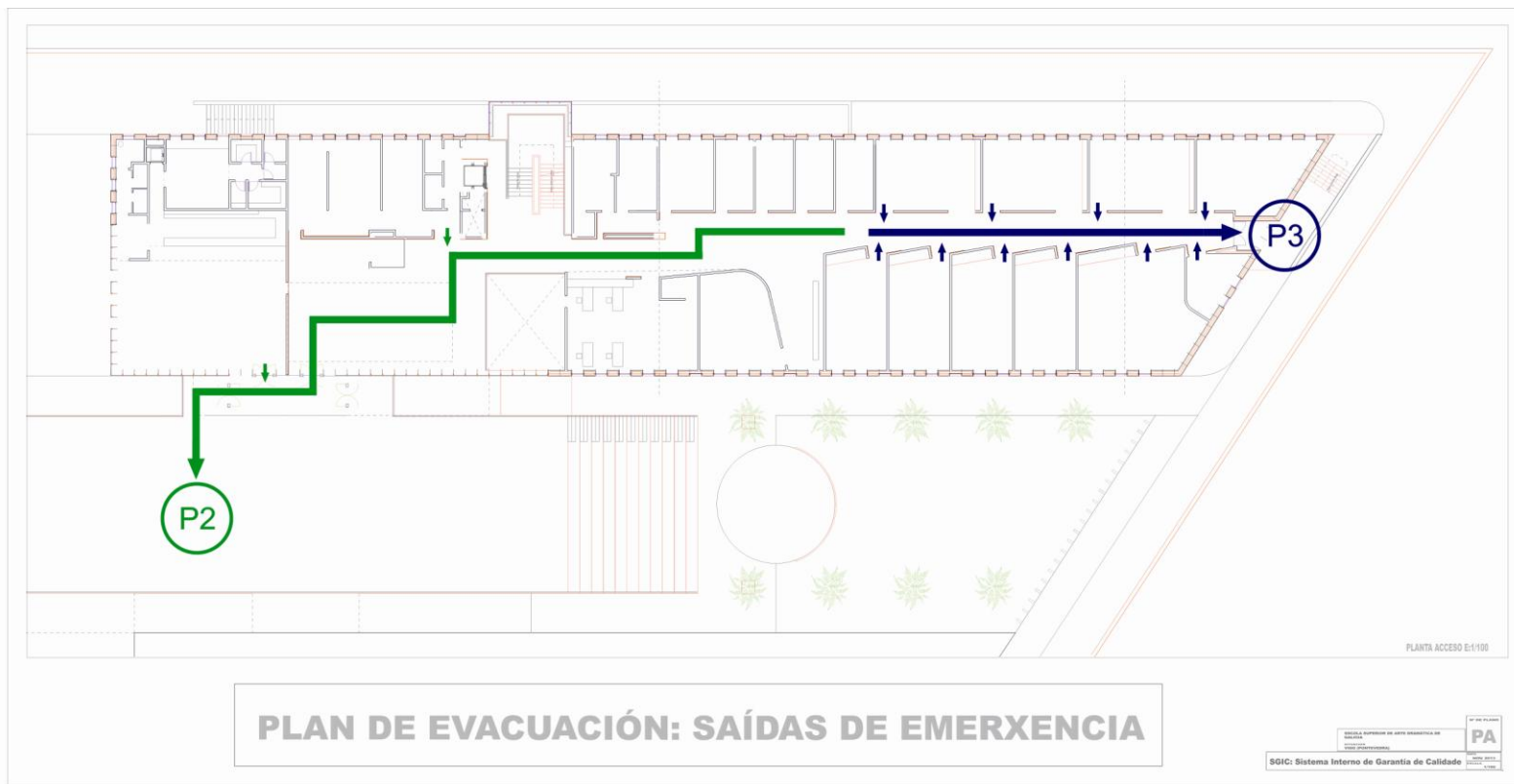


## Desaloxo do ACCESO:

**O ACCESO** ten dúas vías de saída de evacuación:

- **P2** = Porta principal de dobre folia próxima á Conserxería, que é a saída Noroeste e dá cara á Praza central, que é o acceso ao centro.
- **P3** = Porta Suroeste de dobre folia con barra antipánico próxima ao Servizo 3 e á Sala de PAS que é a saída Suroeste e dá á fachada posterior.





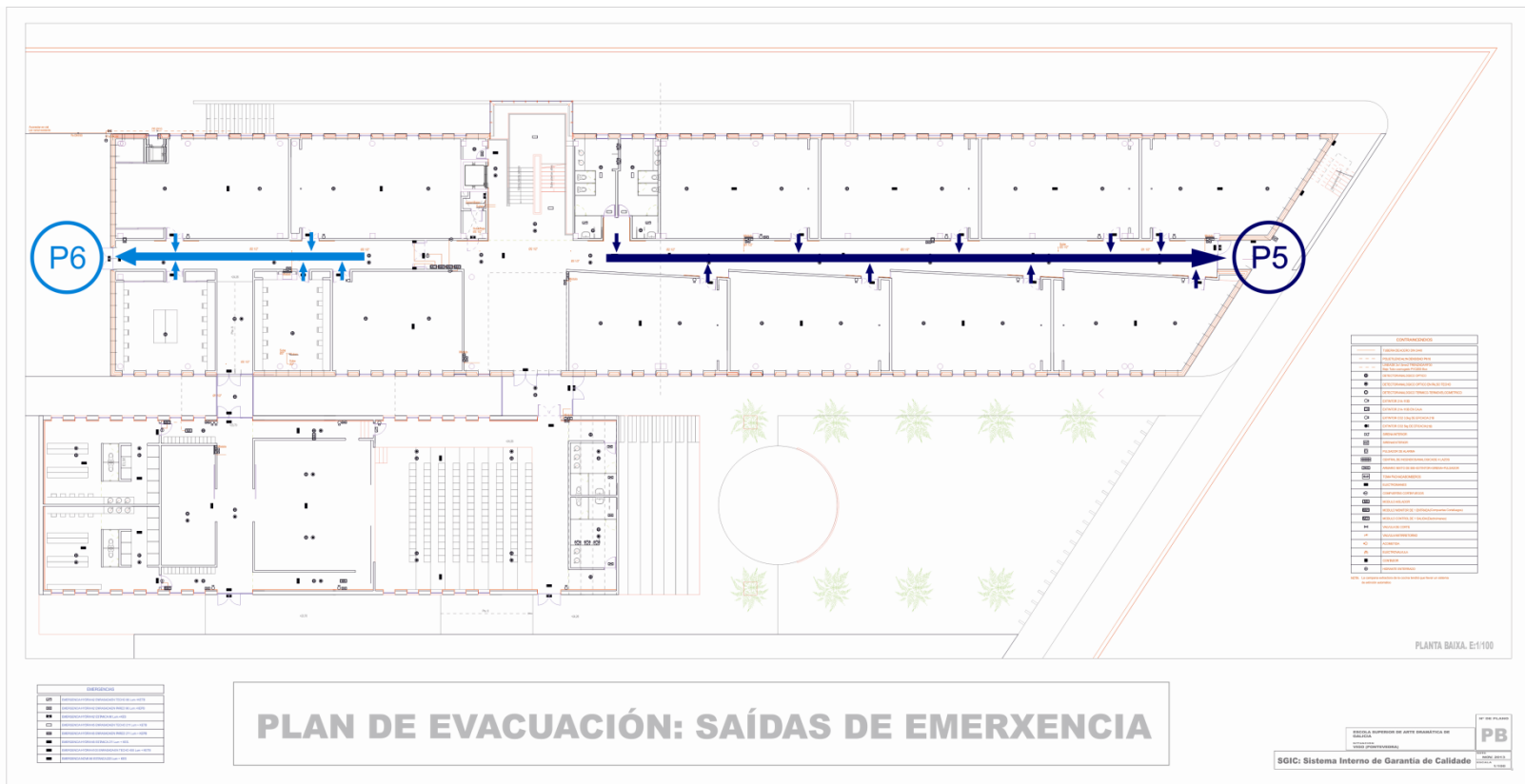
As persoas situadas nas **Xefaturas de Estudos, Despachos de Secretaría e de Dirección e Conserxerías** sairán NESTA ORDE pola **PORTA PRINCIPAL = P2**.

As persoas situadas nos **Departamentos 4, 3, 2 e 1, Sala de Xuntas, Servizos 1, 2 e 3, Sala de Profesores e Sala de PAS** sairán NESTA ORDE pola **PORTA SUROESTE = P3**.

## Desaloxo do BAIXO:

**O BAIXO** ten dúas vías de saída de evacuación:

- **P5** = Porta Suroeste de dobre folla con barra antipánico próxima ás aulas P7 e P6, saída suroeste cara a fachada posterior.
- **P6** = Porta Nordeste de dobre folla con barra antipánico próxima ás aulas P1 e P13, saída Nordeste ata o Portalón de saída á rúa Poza Cabalo.



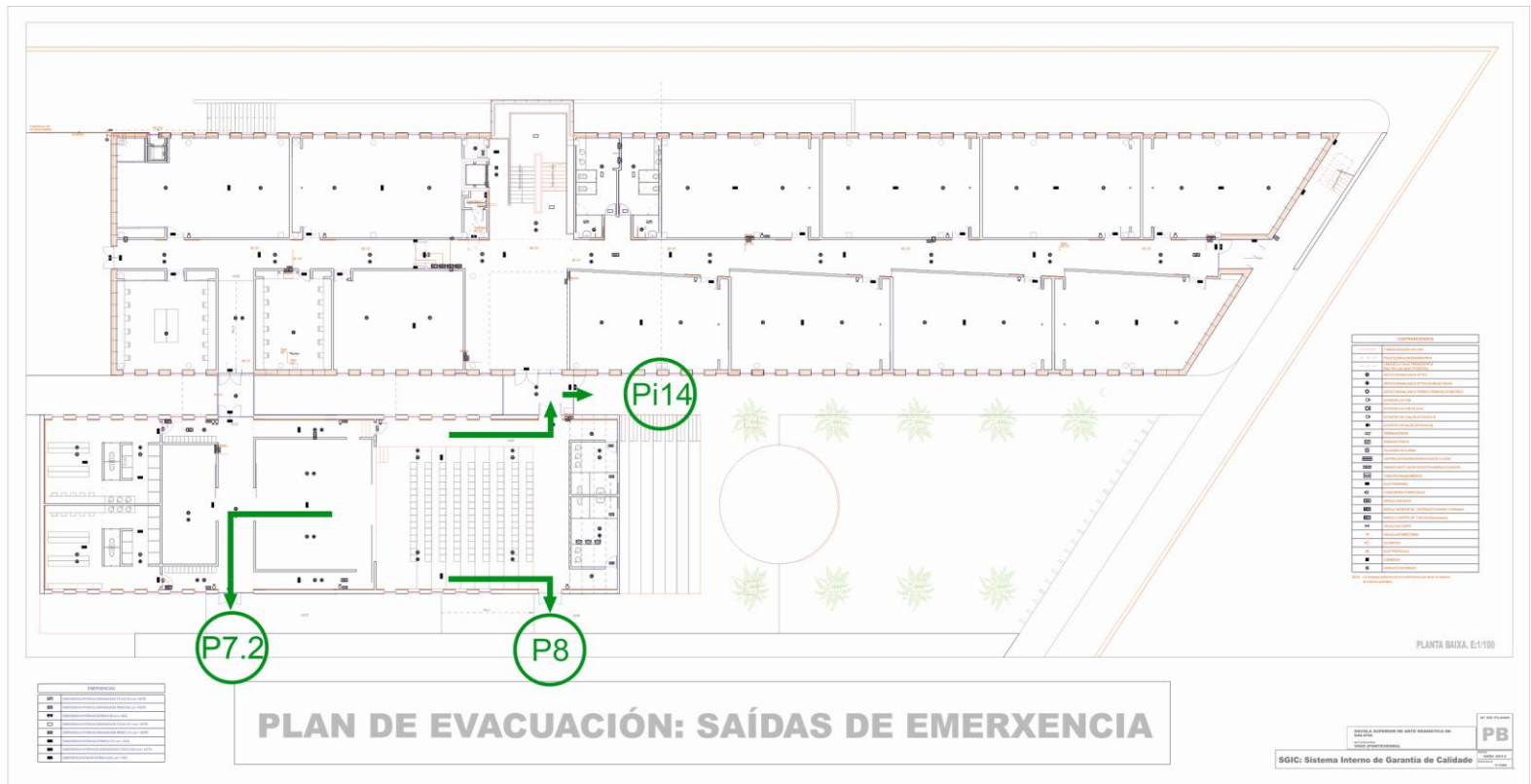
As persoas situadas nas aulas **P11, P2, P12, P13 e P1** sairán NESTA ORDE pola **PORTA NORDESTE** ao fondo do corredor, saíndo polo corredor que dá ao Portalón de saída á rúa Poza Cabalo = **P6**.

As persoas situadas nas aulas **P10, P3, P9, P4, P8, P5, P7 e P6** sairán NESTA ORDE pola **PORTA SUROESTE**, ao fondo do corredor, que dá á fachada posterior, rodeando o patio ata a zona de aparcadoiro = **P5**.

## Desaloxo da SALA PEDRA SEIXA:

**O TEATRO** ten tres portas de saída de evacuación

- **P8 + Pi14** = Dúas Portas de dobre folla con barra antipánico, na zona de butacas, saída Noroeste ata o anfiteatro exterior.
- **P7.2** = Porta Noroeste de dobre folla con barra antipánico, no escenario, saída Noroeste ata o polo anfiteatro exterior.



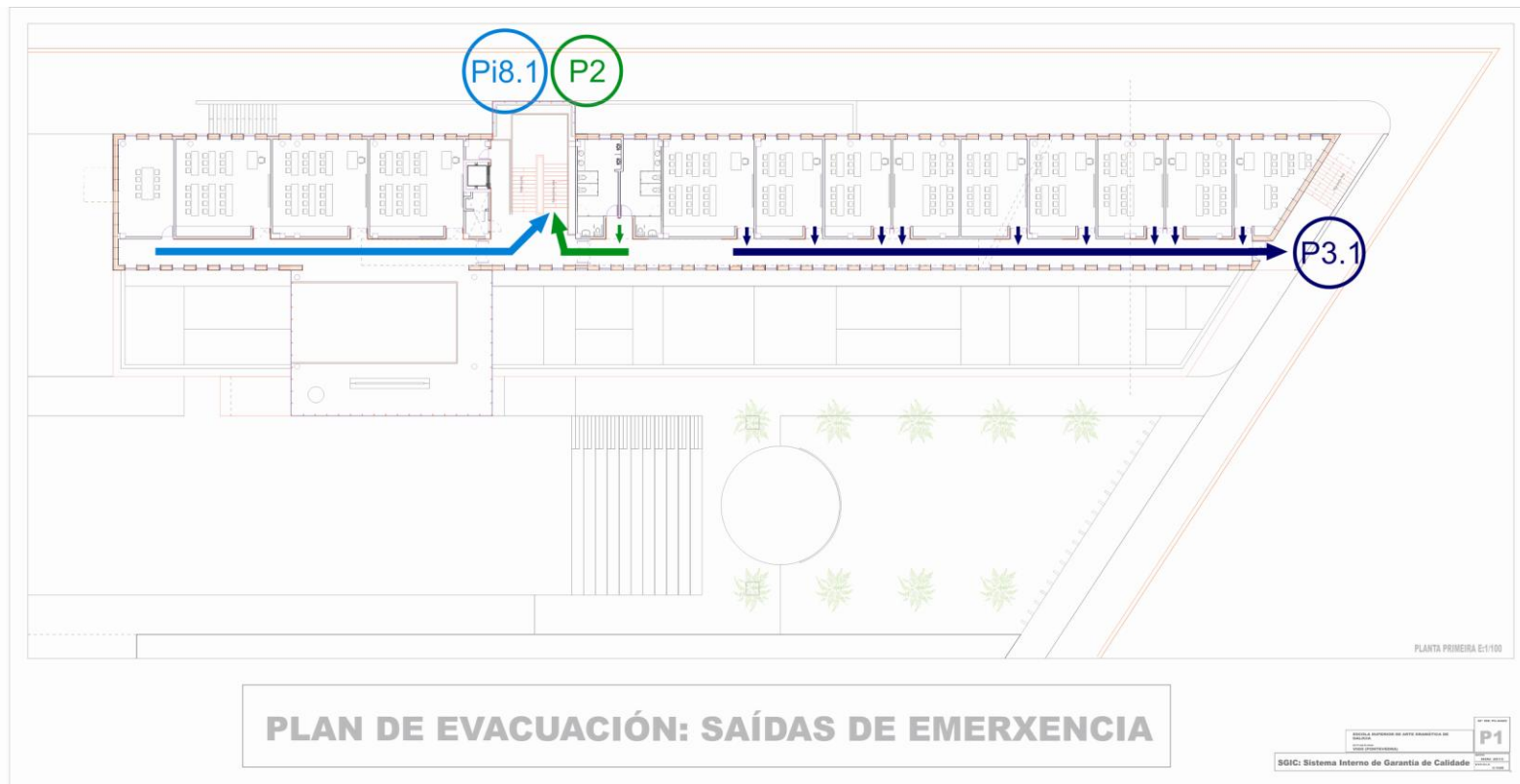
As persoas que estean situados no **Patio de Butacas**, sairán polas **PORTAS de Emerxencias** (esquerda e dereita) ao fondo da sala rodeando o Anfiteatro, ata a zona de aparcadoiro = **P8 + Pi14**.

As situadas nos **Camerinos e Escenario** sairán pola **PORTA de Emerxencia** situada no escenario ata a zona de aparcadoiro = **P7.2**.

## Desaloxo do PRIMEIRO ANDAR:

**O PRIMEIRO ANDAR** ten dúas vías de saída de evacuación:

- **Pi8.1 + P2** = *Escaleras interiores, próximas á T4 e aos aseos ata a Porta principal que dá ao patio central.*
- **P3.1** = *Porta Suroeste, de dobre folla con barra antipánico, próxima á T13, e baixando as escaleras exteriores ata a fachada posterior.*



As persoas situadas nas aulas **T1, T2, T3, T4 e Aseos** sairán **NESTA ORDE** polas **escaleiras centrais**, conducentes á **PORTA PRINCIPAL = Pi8.1+P2**

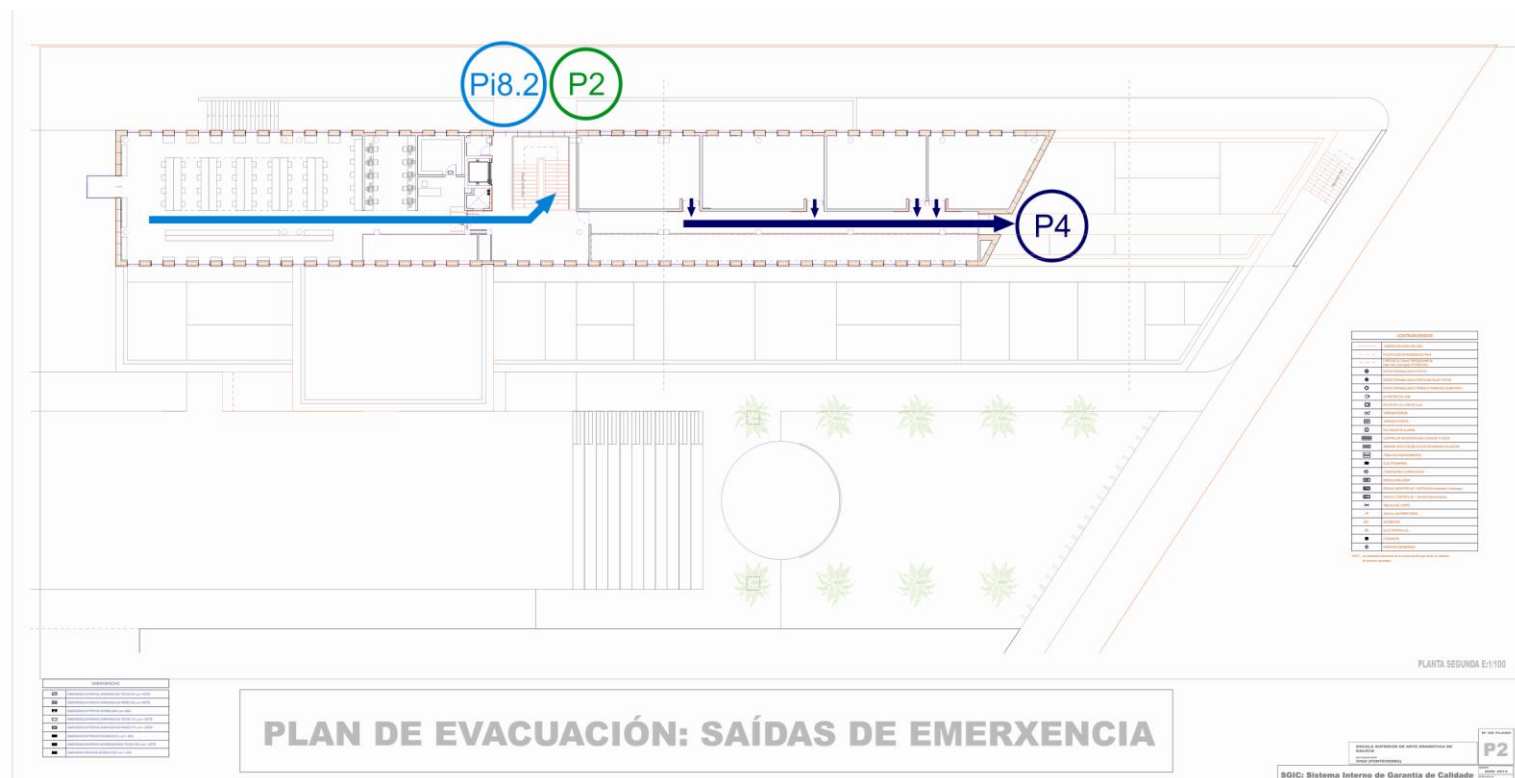
As persoas situadas nas aulas **T5, T6, T7, T8, T9, T10, T11, T12 e T13** sairán **NESTA ORDE** pola **PORTA SUROESTE** ao fondo do corredor, baixarán polas **escaleiras exteriores**, que dan á fachada posterior, rodeando o patio ata a zona de aparcadoiro = **P3.1**

## Desaloxo do SEGUNDO ANDAR:

**O SEGUNDO ANDAR** ten dúas vías de saída de evacuación:

- **Pi8.2 + P2** = *Escaleras interiores, próximas á Biblioteca ata a Porta principal que dá ao patio central.*
- **P4** = *Porta Suroeste, de dobre folla con barra antipánico, próximas á P17, e baixando as escaleras exteriores ata a fachada posterior.*





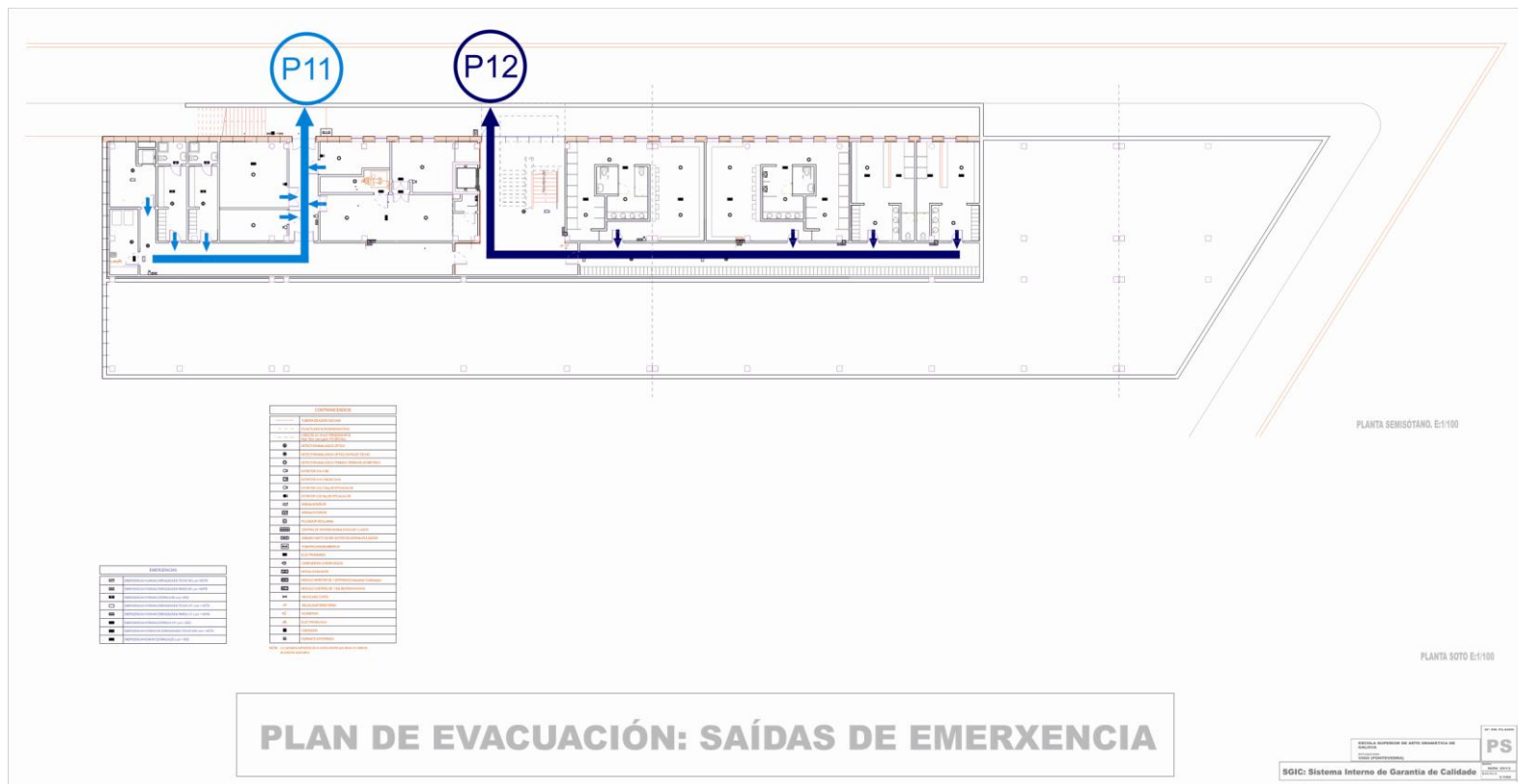
As persoas situadas nas aulas **P14, P15, P16 e P17** sairán **NESTA ORDE**, pola **PORTA SUROESTE** ao fondo do corredor, baixarán polas **escaleiras exteriores**, que dan á fachada posterior, rodeando o patio ata a zona de aparcadoiro = **P4**

As persoas situadas na Biblioteca baixarán polas **escaleiras centrais**, conducentes á **PORTA PRINCIPAL** = **Pi8.2+P2**

## Desaloxo do SEMISOTO - ANDAR:

**O SEMISOTO** ten dúas vías de saída de evacuación:

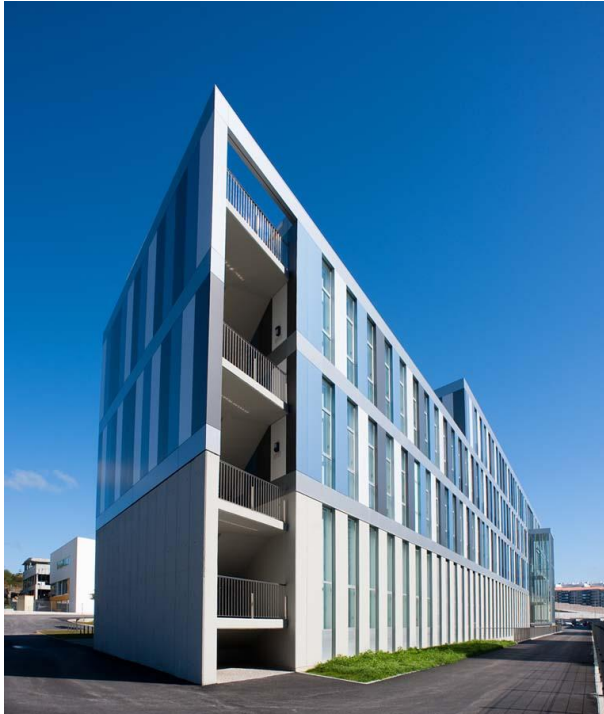
- **PI1** = Porta Sueste, de dobre folla con barra antipánico, e seguir o corredor cara esquerda ata o Portalón de saída á rúa Poza Cabalo
- **PI2** = Porta Sueste, de dobre folla con barra antipánico, e seguir o corredor cara esquerda ata o Portalón de saída á rúa Poza Cabalo.



As persoas situadas no Almacén, Cuarto de limpeza Xeral, Vestiario de Persoal de Mantemento, e Zona de Instalacións (caldeiras, fontanería, cadros eléctricos, etc.) sairán NESTA ORDEN pola **PORTA SUESTE**, saíndo cara a esquerda polo corredor e subindo as escaleiras exteriores ata o corredor que dá ao Portalón de saída á rúa Poza Cabalo = **P11**.

As persoas situadas nos corredores/distribuidores e vestiarios sairán NESTA ORDE pola **PORTA SUESTE**, cara a esquerda polo corredor e subindo as escaleiras exteriores ata o corredor que dá ao Portalón de saída á rúa Poza Cabalo = **P12**.

# Punto de encuentro



**ZONA DE APARCADOIRO**

# Finalización del Simulacro

**Darase por concluído o simulacro cando todos estean no punto de encontro, na zona segura.**

## AVALIARASE:

1. Coordinación e colaboración dos profesores.
2. Tempo de evacuación real:
  - Tempo que tardaron en saír polas diferentes portas de saída ata o punto de encontro.
  - Tempo que tardaron os bombeiros en chegar.
3. Comportamento colectivo dos alumnos nunha situación de emerxencia.
4. Valoración do grado de suficiencia das vías de evacuación existentes para desaloxo ordenado do edificio.
5. Identificación das zonas de estrangulamento dos fluxos de evacuación nas condicións actuais do edificio.
6. Comprobación do funcionamento do sistema de alarma así como do alumeado de emerxencia.
7. Identificación de aqueles elementos propios do edificio, sexan fixos o móbiles, que obstaculicen as vías de evacuación.
8. Relación dos incidentes non previstos.
9. Conclusións que se deriven desta experiencia, a efectos de futuras prácticas de evacuación.